

## Подсвечник из соленого теста

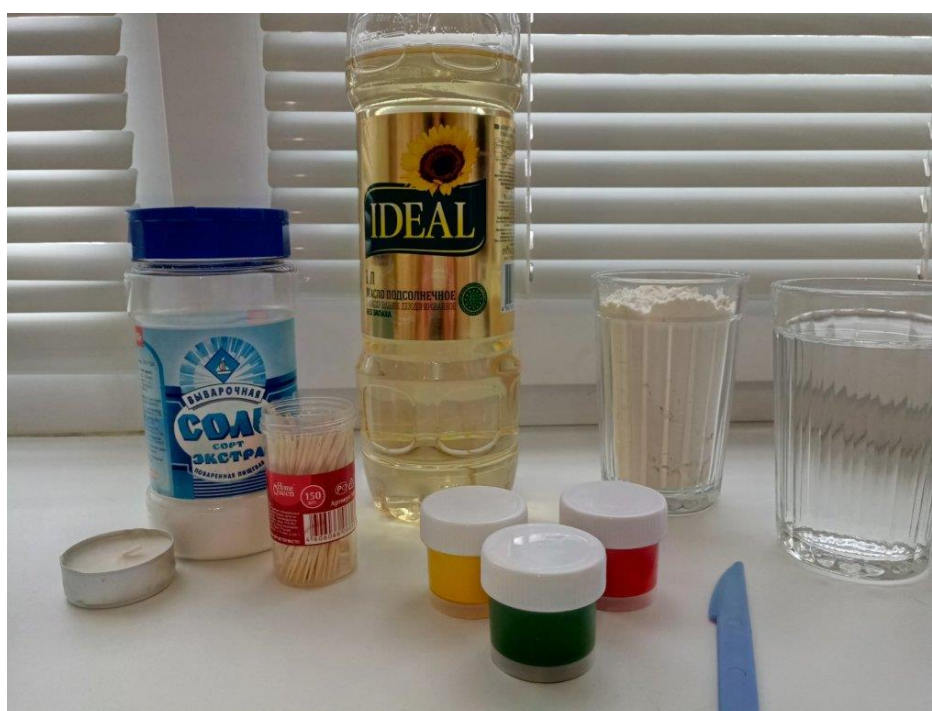
Дети очень любят мастерить поделки своими руками. Творчество привлекает их возможностью проявить свои способности, развивает воображение, моторику, воспитывает усидчивость в работе, эстетическое восприятие.

Из солёного теста можно сделать огромное количество поделок, например: цветы, животные, различные фигурки, надписи, цифры, игрушки, картины и всё что захотите! Лепка из солёного теста называется биокерамикой. Преимущество солёного теста заключается в том, что с ним удобно работать, данный материал абсолютно безвреден и поделки из него порадуют Вас несколько лет.

Я представляю мастер – класс по изготовлению подсвечника, его можно использовать в качестве подарка для друзей и близких, или для украшения интерьера.

Нам понадобится:

- Мука, соль Экстра, вода, растительное масло (для теста)
- Красители или гуашевая краска
- Зубочистки, стека, скалка
- Кисточка, баночка с водой



## Рецепт приготовления соленого теста:

Смешать 1 стакан муки с 1 стаканом соли Экстра, 0,5 стаканом воды и 1 ст.ложкой растительного масла.

Готовое солёное тесто не должно липнуть к рукам или рассыпаться. Оно должно быть крутым и удобным для лепки.



Тесто

делим на нужные части и окрашиваем в цвета красителями, либо гуашевыми красками. В моем случае я использовала гуашь.



Из неокрашенного кусочка теста скатываем шар, пальцами рук расплющиваем его, образуя лепешку. Берем скалку и немного раскатываем получившуюся лепешку движениями вверх, вниз толщиной примерно 1 см.

Далее берем свечу в металлическом корпусе и в центре нашей основы формируем отверстие, вдавливая ее в лепешку.



Затем начинаем украшать будущий подсвечник. Первое что мы сделаем, это листики. Берем кусочек соленого теста зеленого цвета. Скатываем из него колбаску и с помощью стеки делим ее на маленькие части. Для одного подсвечника нам понадобится 5 листиков. Получившиеся кружочки расплющиваем пальцем в лепешку и прищипываем пальцами формируя листик. С помощью стеки делаем надсечки, формируя прожилки у листочков. Придавая тем самым листикам более реалистичный вид.





С помощью кисти и воды приклеиваем листики к основе.

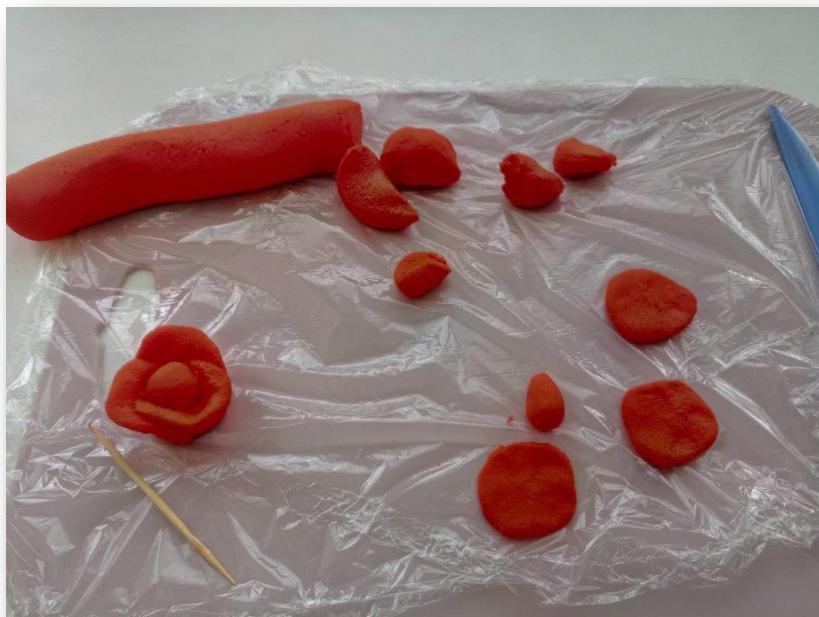


Начинаем формировать цветочки. В данном мастер классе я предлагаю розы.

Для того что бы сделать розочку, нам понадобится соленое тесто красного цвета и зубочистка. Берем небольшой кусочек красного соленого теста, скатываем из него колбаску. С помощью стеки делим ее на небольшие кусочки. Из каждого кусочка скатываем шарик.

Из одного шарика формируем бутон в форме капли. Из оставшихся шариков начинаем формировать лепестки для розы. Каждый шарик расплющиваем пальцем и раскатываем скалкой.

Затем готовые лепестки с помощью кисти и воды приклеиваем по очереди к бутону, формируя розочку.



Цветок располагаем между двумя листиками, стеклой приглаживаем неровности. Расправляем пальцами лепестки у готового цветка.



Из желтого соленого теста я сделала украшения в виде шариков, вокруг свечки и по краям.





Есть два самых распространённых способа сушки солёного теста. **Первый способ:** готовая поделка высохнет сама. Главное чтобы на неё не попадали прямые солнечные лучи, иначе – она потрескается. Поделку можно положить на ровную поверхность и подождать несколько дней. **Второй способ:** готовая поделка сушиться в духовке от 3 до 6 часов (в зависимости от размера поделки). Сушка происходит подходами с перерывами. Один подход составляет 1-2 часа. Для быстрой сушки за один подход установите 75-100 градусов в духовом шкафу, и тогда, поделка высохнет за час. При температуре 120 градусов поделка высохнет за 30 минут, но лучше сушить естественным способом.



Когда поделка полностью просушена, её обязательно следует покрыть прозрачным маникюрным либо мебельным лаком в 2-3 слоя. Каждый слой перед нанесением следующего должен просохнуть. Таким способом поделка сохранится долгое время.

Иноземцева Алена Аркадьевна